



Conciliation ÉTUDES ET TRAVAIL À TEMPS PARTIEL

L'IDÉE D'OBTENIR UN EMPLOI À TEMPS PARTIEL ET DE GAGNER SON PROPRE ARGENT EST TRÈS ATTRAYANTE. Si vous considérez travailler à temps partiel tout en allant à l'école, commencez par vous demander si avoir un emploi est la bonne décision pour vous. Tout d'abord, posez vous les questions suivantes :

Mes habitudes d'études sont-elles aussi bonnes qu'elles pourraient l'être? Fais-je bon usage de mon temps libre? Serais-je capable de gérer mon horaire efficacement si je travaille à temps partiel?

L'emploi demande beaucoup de temps et d'énergie. Vous devez donc être certain que vous serez capable de gérer en même temps le travail, l'école, les activités parascolaires et les autres engagements. Si vous pensez travailler à temps partiel, parlez en à quelqu'un, le conseiller d'orientation de votre école par exemple, et dites-lui pourquoi vous souhaitez travailler à temps partiel et quel type d'emploi vous recherchez. Le simple fait d'expliquer à une autre personne vos objectifs peut vous aider à prendre des décisions et à établir vos priorités.

Les avantages de travailler à temps partiel comprennent : apprendre à assumer des responsabilités, à gérer son temps et à

améliorer ses aptitudes de communication; acquérir de l'expérience de travail et recevoir un chèque de paie.

Certains des désavantages à consacrer trop de son temps au travail à temps partiel sont : avoir insuffisamment de temps à consacrer aux études, manquer de sommeil, avoir moins de temps pour soi ou pour socialiser, et avoir des conflits d'horaire avec ses activités parascolaires.

Des experts estiment que travailler au-delà de quinze heures par semaine est beaucoup trop pour une personne qui désire concentrer son énergie sur ses études. Les personnes aux études devraient toujours faire connaître à leur employeur leurs limites de temps. Si on vous met de la pression pour que vous travailliez plus d'heures que ce que vous pouvez vous permettre, changez d'emploi.

Vous devez tenir compte d'un certain nombre de facteurs quand vous réfléchissez à la possibilité de prendre un emploi. L'important, c'est que vous vous renseigniez le plus possible afin de pouvoir prendre une décision éclairée qui réponde à vos besoins. Mais surtout, n'oubliez pas de vous garder un peu de temps pour vous détendre et vous amuser. Après tout, nous avons tous besoin d'un peu de temps à nous pour refaire le plein d'énergie.

SAFeway

**VOTRE AVENIR
COMMENCE MAINTENANT.**

NOUS ACCEPTONS PRÉSENTEMENT
DES DEMANDES D'EMPLOI.

À Safeway, les possibilités sont illimitées. Ça commence par un environnement où la contribution de chacun compte, un excellent programme de formation, un horaire flexible et, bien sûr, les meilleures perspectives de carrière. Il ne s'agit pas seulement du travail; il s'agit de votre avancement.

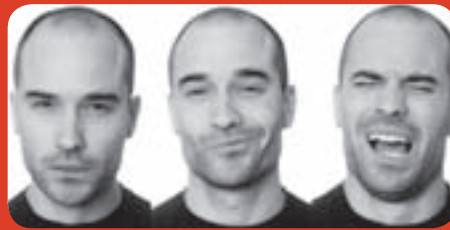


Faites votre demande à votre Safeway le plus proche ou à safeway.ca.

Pour votre avenir, joignez-vous à l'équipe de Safeway.

Employeur souscrivant au principe de l'égalité d'accès à l'emploi.

CONSEILS POUR LES CHERCHEURS D'EMPLOI



L'IMPORTANCE DÉTERMINANTE DE LA COMMUNICATION

Savoir communiquer ses idées efficacement dans un milieu de travail est une des compétences les plus importantes que vous devez acquérir afin d'obtenir un emploi et de gravir les échelons du succès.

- 1 Demandez les stages ou observez une personne dans un milieu de travail où vous pouvez entendre comment les employés expriment leurs idées.
- 2 Exprimez vos idées en classe et profitez du temps que vous passez en classe pour améliorer vos compétences en communication.
- 3 Trouvez-vous un emploi d'agent de vente à temps partiel. Travailler dans la vente est une excellente occasion pour apprendre à parler aux gens.
- 4 Exercez-vous à parler à vos parents et à vos amis plus âgés que vous. Tout sujet conviendrait. Appuyez-vous sur les faits (et non seulement sur les opinions) et présentez votre point de vue.

ÉTABLISSEZ VOTRE RÉSEAU

Il n'est jamais trop tard – ou trop tôt – pour commencer à s'établir un réseau de mentors, de personnes-ressources, de conseillers et de potentiels employeurs. Le réseautage commence par le fait de comprendre qu'en milieu professionnel, tout ce que vous faites ou toute personne que vous rencontrez, est un élément potentiel important de votre avenir. Vous ne savez jamais qui sera prêt à vous aider quand viendra le temps de vous trouver un emploi ou de démarrer une entreprise. Le réseautage ne se fait pas juste en rencontrant les gens face-à-face, vous pouvez aussi faire le réseautage virtuel, servez-vous d'Internet pour faire savoir aux employeurs que vous êtes à la recherche d'un emploi.

ATTITUDE ET ÉTABLISSEMENT DES OBJECTIFS

Il est de toute évidence reconnu qu'une attitude positive peut vous permettre d'aller loin dans l'obtention et la conservation d'un emploi. Quelle serait votre carrière idéale? Avez-vous rédigé vos objectifs et vos rêves, ainsi qu'un plan d'action qui vous permettra de les réaliser? Pourquoi pas? La plupart de gens disent qu'ils ont une bonne idée de ce qu'ils veulent faire dans la vie mais ils ne l'écrivent pas. La plupart de ceux qui ont fait de grandes réalisations les ont d'abord mis par écrit. ●

Nos diplômés trouvent des emplois

87% des diplômés du Assiniboine Community College trouvent des emplois dans leur domaine d'études.

Choisissez entre plus de 30 programmes en :
AGRICULTURE ET ENVIRONNEMENT
AFFAIRES
SANTÉ ET SERVICES À LA PERSONNE
MÉTIERS ET TECHNOLOGIE



ASSINIBOINE
COMMUNITY COLLEGE
204 725.8700
800 862.6307
WWW.ASSINIBOINE.NET

SOINS INFIRMIERS PSYCHIATRIQUES



L'ORDRE DES
INFIRMIÈRES ET DES INFIRMIERS PSYCHIATRIQUES DU MANITOBA

PROGRAMME OFFERT À
BRANDON ET À WINNIPEG
www.brandonu.ca
www.crpnm.mb.ca



Services d'emploi pour les jeunes

- ➔ Rédaction de C.V. GRATUIT
- ➔ Préparation à l'interview GRATUIT
- ➔ Assistance pour le transport GRATUIT
- ➔ Accès à Internet GRATUIT
- ➔ Pistes d'emploi GRATUIT

Si vous êtes âgés de
16 à 29 ans et êtes sans
emploi, nous pouvons
vous aider.

Téléphonez au 987-8661
www.youthemploymentservices.com