

GUIDE PRATIQUE

Les arbres
du Manitoba

Manitoba 



TABLE DES MATIÈRES

Écozones du Manitoba	2	Arbres à feuilles caduques	36
Gestion durable des forêts	4	Bouleau blanc (bouleau à papier)	38
Identifier les arbres du Manitoba	7	Chêne à gros fruits (chêne du Maryland)	40
Silhouettes des arbres du Manitoba	8	Érable du Manitoba (aulne-buis)	42
Remerciements	10	Frêne noir	44
Utiliser ce guide	10	Frêne rouge	46
Termes illustrés	12	Micocoulier occidental	48
Guide des arbres selon leurs feuilles	14	Orme d'Amérique (orme blanc)	50
Guide des arbres selon leurs rameaux en hiver	16	Ostryer de Virginie (bois de fer)	52
Conifères	18	Peuplier	54
Cèdre blanc	20	Peuplier baumier (peuplier noir)	56
Épinette blanche	22	Peuplier faux-tremble	58
Épinette noire	24	Peuplier à grandes dents	60
Mélèze	26	Prunier d'Amérique	62
Pin blanc	28	Saule à feuilles de pêcher	64
Pin gris	30	Sorbier des montagnes	66
Pin rouge	32	Tilleul d'Amérique	68
Sapin baumier	34		

ÉCOZONES DU MANITOBA

Le Manitoba est divisé en six écozones : le Bas-Arctique, le Bouclier boréal, les Plaines boréales, les Plaines hudsoniennes, la Prairie et la Taïga du Bouclier. Chaque zone possède ses propres caractéristiques, notamment des arbres indigènes.

BAS-ARCTIQUE

Parmi les écozones arctiques, cette écozone possède la couverture végétale la plus étendue et la plus grande diversité d'espèces. Elle se caractérise par des arbustes nains.

BOUCLIER BORÉAL

Cette zone est dominée par les forêts. Les espèces de conifères dominantes sont l'épinette noire, le pin gris, l'épinette blanche, le mélèze et le sapin baumier. Le peuplier faux-tremble, le bouleau blanc et le peuplier baumier sont les espèces à feuilles caduques les plus courantes.

PLAINES BORÉALES

L'écozone des Plaines boréales est constituée de plaines et de vallées. Une grande partie de celle-ci est boisée d'épinettes, de sapins baumiers et de pins gris. Les feuillus tels que le peuplier faux-tremble et le peuplier sont courants.

PLAINES HUDSONNIENNES

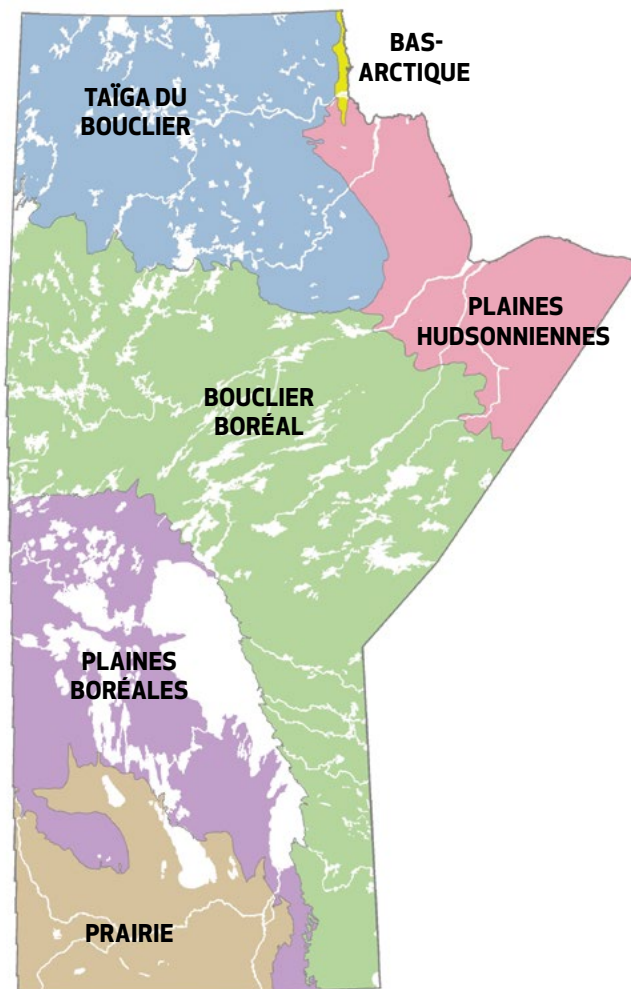
La partie nord de cette écozone est en grande partie dépourvue d'arbres, bien que des zones plus au sud soient couvertes de forêts clairsemées. Les régions humides du sud sont propices à la croissance du saule, du mélèze et de l'épinette noire.

PRAIRIE

Cette zone est dominée par des plaines plates, dont la majeure partie est utilisée pour l'agriculture. La région nord de l'écozone de la Prairie se caractérise par la présence de peupliers faux-trembles et de peupliers baumiers.

TAÏGA DU BOUCLIER

Dans la Taïga du Bouclier, la forêt est en grande partie clairsemée, et la croissance des arbres est souvent ralentie en raison du pergélisol et des températures froides. L'épinette noire et le pin gris dominent, mais on trouve également des peupliers faux-trembles et des bouleaux blancs.



GESTION DURABLE DES FORÊTS



La gestion durable des forêts consiste à exploiter et à entretenir les forêts de manière à préserver leur valeur et leurs avantages environnementaux, sociaux et économiques.

Cette gestion recherche toujours un équilibre entre la demande en ressources naturelles forestières et la vitalité de la forêt.

Au Manitoba, les décisions et les activités en matière de gestion durable des forêts sont fondées sur la recherche scientifique, des processus de planification rigoureux et la consultation publique. De cette manière, la gestion durable des forêts protège la valeur à long terme de la forêt.

La gestion durable des forêts garantit que celles-ci seront disponibles pour les générations futures.





IDENTIFIER LES ARBRES DU MANITOBA

Bien que de nombreux arbres puissent se ressembler, un examen plus attentif de leurs feuilles et de leurs rameaux révélera leurs caractéristiques propres et leur singularité.

Au Manitoba, on trouve 24 espèces d'arbres indigènes. Si certaines ne sont visibles que dans des zones restreintes, la majorité se trouve à moins d'une demi-journée de route de la plupart des habitations. Ce guide pratique aidera les lecteurs à comprendre les caractéristiques à rechercher afin d'identifier facilement les 24 espèces d'arbres indigènes de la province.

Lorsqu'on identifie des arbres, il est important de noter que tous les membres d'une même espèce ne se ressemblent pas nécessairement. Par exemple, les arbres qui poussent dans une forêt dense perdent leurs branches inférieures. Ils seront plus effilés et plus étroits que les arbres poussant dans des zones dégagées.

Certains arbres qui atteignent une grande taille dans une région donnée peuvent difficilement se développer au-delà de la taille d'un arbuste dans une autre. La forme d'un arbre seule n'est donc pas toujours le meilleur critère pour l'identifier. La forme des feuilles, la croissance des bourgeons, l'écorce, les fleurs et les cônes doivent également être pris en compte. De même, les très jeunes arbres ont des formes, des stades de développement des feuilles, etc., différents de leurs caractéristiques à maturité.

Dans ce guide, un arbre est généralement défini comme une plante ligneuse ayant un tronc bien défini et une couronne reconnaissable. Il doit atteindre une hauteur minimale de 4,5 m à maturité, et son tronc doit avoir un diamètre d'au moins 5 cm.

SILHOUETTES DES ARBRES DU MANITOBA

Les arbres peuvent se ressembler, mais en observant attentivement leur silhouette, on peut distinguer leurs caractéristiques uniques.



**CÈDRE
BLANC**



**ÉPINETTE
BLANCHE**



**ÉPINETTE
NOIRE**



**FRÈNE
ROUGE**



**MICOOULIER
OCCIDENTAL**



**ORME
D'AMÉRIQUE**



MÉLÈZE



**PIN
BLANC**



**PIN
GRIS**



**OSTRYER
DE VIRGINIE**



PEUPLIER



**PEUPLIER
BAUMIER**



**PIN
ROUGE**



**SAPIN
BAUMIER**



**BOULEAU
BLANC**



**PEUPLIER
FAUX-TREMBLE**



**PEUPLIER À
GRANDES DENTS**



**PRUNIER
D'AMÉRIQUE**



**CHÊNE À GROS
FRUITS**



**ÉRABLE
DU MANITOBA**



**FRÈNE
NOIR**



**SAULE À FEUILLES
DE PÊCHEUR**



**SORBIÈRE DES
MONTAGNES**



**TILLEUL
D'AMÉRIQUE**

REMERCIEMENTS

Le ministère du Développement durable du Manitoba remercie M. Oswald, M. Nokes et le Service canadien des forêts d'avoir produit la publication originale du guide pratique en 1979.

Le ministère remercie également Indigenous Languages of Manitoba Inc. pour avoir fourni des traductions en cri, en dakota, en déné, en michif, en ojibwé et en ojibwé-cri en 2019.

Dans certains cas, les traductions en langues autochtones ne sont pas disponibles. Par exemple, le déné (une langue parlée dans le nord) ne dispose pas d'un mot pour désigner le pin blanc, qui pousse dans l'extrême sud-est du Manitoba.

UTILISER LE GUIDE

Ce livret propose de nombreuses façons d'identifier les arbres en fonction de leur silhouette, de leur écorce, de leurs feuilles et de leurs rameaux en hiver.

Commencez par vous familiariser avec les termes utilisés dans le guide. Regardez la silhouette de l'arbre et comparez-la à celles présentées dans le guide. Ensuite, utilisez les tableaux des pages suivantes pour vous aider à identifier l'arbre.

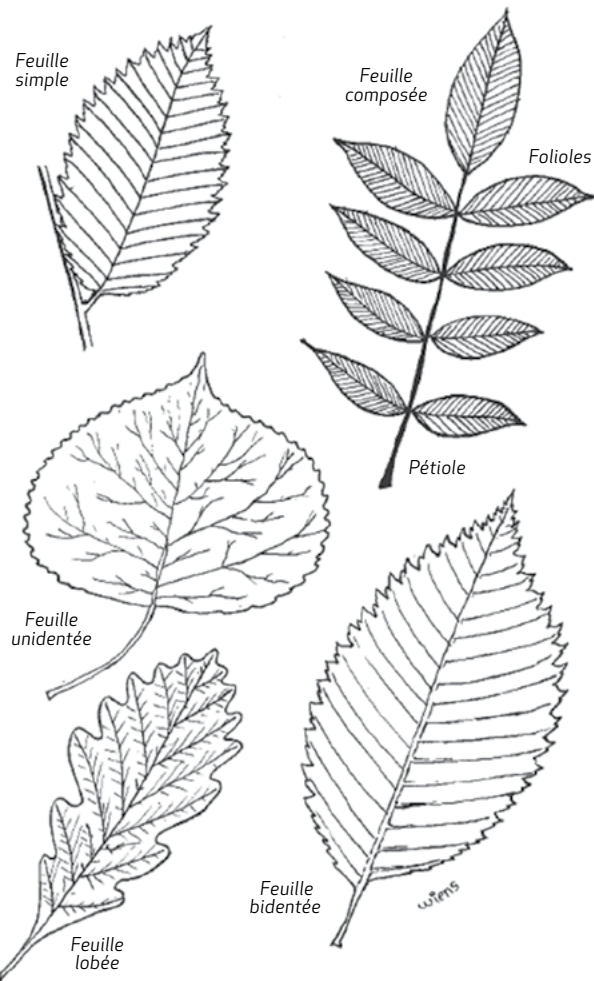
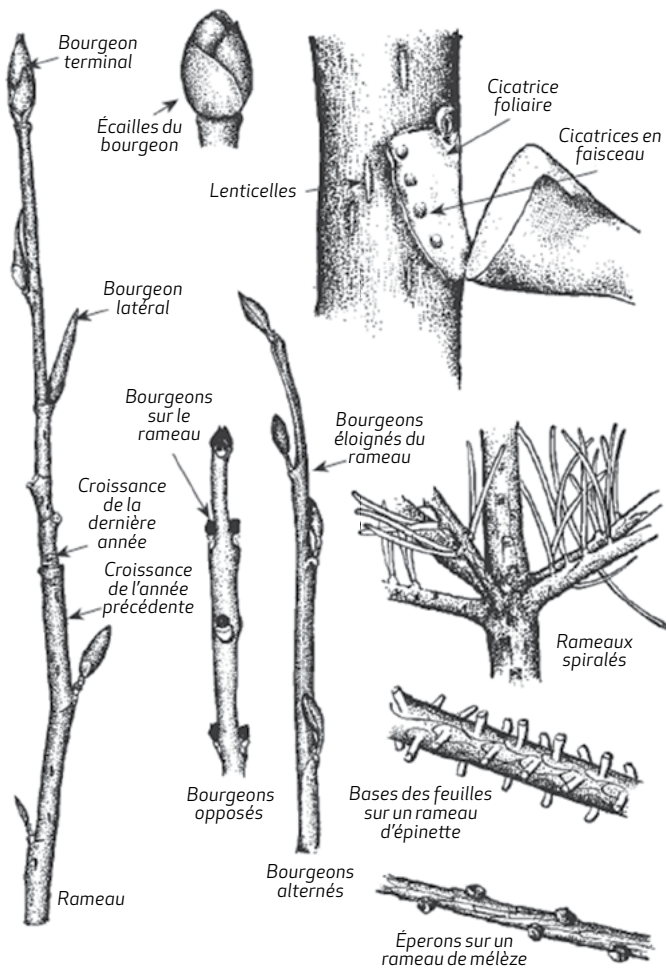
Observez la forme des feuilles et identifiez les bourgeons et leur mode de croissance sur les rameaux. En hiver, vous pouvez utiliser les rameaux pour identifier l'arbre.

Pour confirmer l'identification d'un arbre, consultez la description complète de cet arbre dans ce livret et comparez d'autres caractéristiques telles que sa forme générale, son écorce et sa répartition géographique.

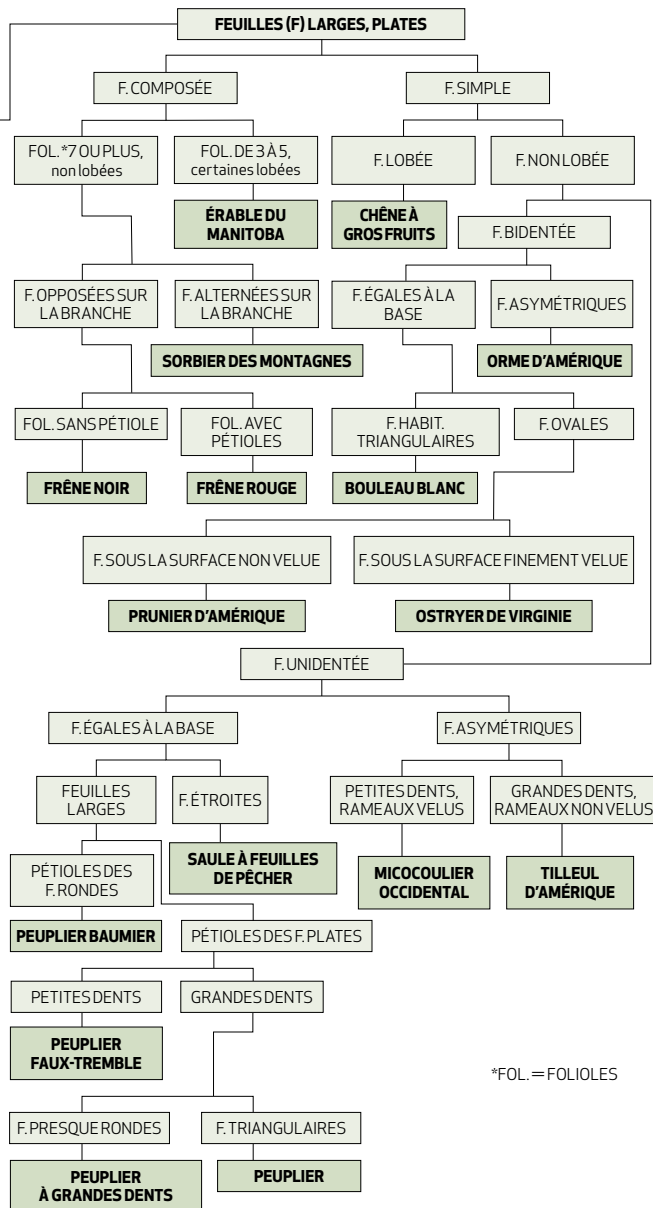
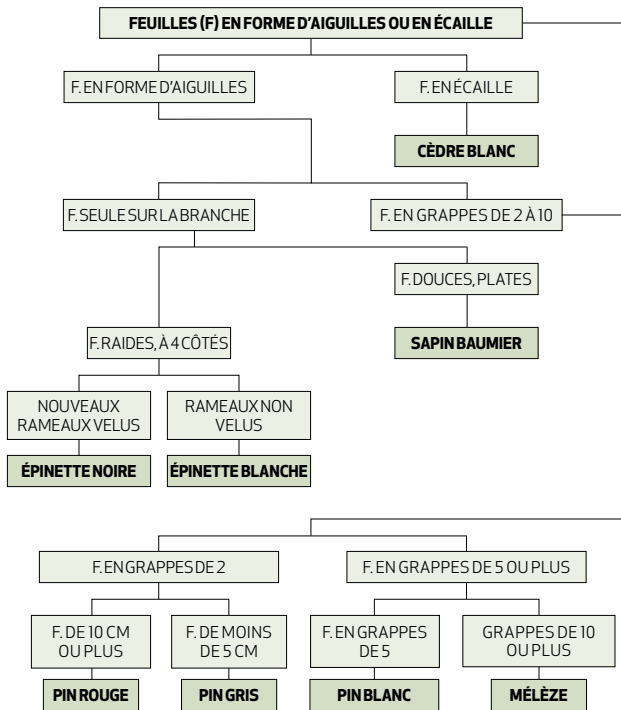


TERMES ILLUSTRÉS

Guide graphique des termes techniques utilisés dans le livret.

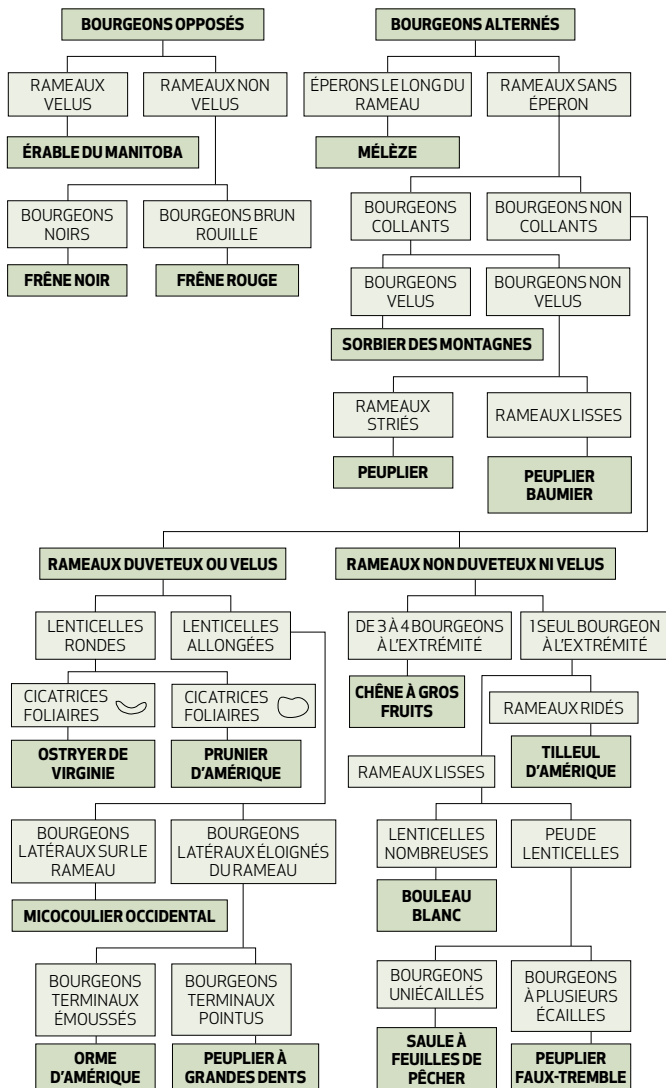


Guide des arbres selon leurs feuilles



*FOL. = FOLIOLES

Guide des arbres selon leurs rameaux en hiver



Conifères



CÈDRE BLANC

Thuja occidentalis L.

Cri : Místi Wápi Másikéskátik

Dakota : Khante chan

Ojibwé : Giizhikaatig



FORME

Arbre dense et compact à feuillage persistant, comportant une couronne conique, poussant souvent en bouquets.

ÉCORCE

Fine, effilochée, avec des bandes fibreuses étroites et allongées; de brun rougeâtre à brun pâle.

RAMEAUX

Alternés, minces, aplatis, en forme d'éventail, recouverts d'écaillés vertes à pointes acérées qui brunissent avec la maturité et tombent au bout de 3 à 4 ans. Les bourgeons foliaires sont recouverts de feuilles, mais les bourgeons coniques apparaissent légèrement à l'extrémité de certaines branches.

FEUILLES

En écaille, en paires, se chevauchant, courtes, de 3 à 6 mm, bien serrées contre les rameaux, de couleur vert jaunâtre.

FLEURS

En mai, solitaires à l'extrémité des rameaux, jaunes ou roses, petites et ovales.

FRUIT

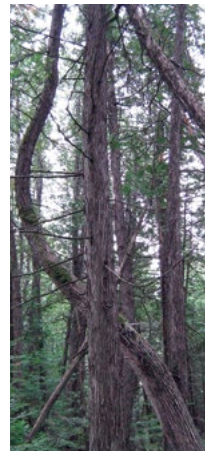
Cône oblong dressé d'environ 12 mm, comportant de 4 à 6 paires d'écaillés fines, brunes et arrondies.

OCCURRENCE

Principalement dans les habitats humides du sud-est du Manitoba, mais parfois entre le lac Winnipeg et le lac Winnipegosis, jusqu'à Grand Rapids au nord.

REMARQUES

L'un des plus vieux arbres du Manitoba, il peut atteindre 400 ans.



ÉPINETTE BLANCHE

Picea glauca (Moench) Voss

Cri : Minahik

Déné : Tzu'cho

Michif : La nipint blaam

Ojibwé : Zesegaandag



FORME

Arbre dense à feuilles persistantes, avec une couronne pyramidale composée de branches horizontales, les branches inférieures ayant souvent les extrémités recourbées vers le haut.

ÉCORCE

Écailles fines, de gris à brun, qui s'écaillent facilement sur les arbres plus matures; écorce interne de couleur cannelle à blanc argenté clair.

RAMEAUX

Disposés en spirales irrégulières, brun jaunâtre, devenant plus foncés à maturité, recouverts de petites bases foliaires allongées et disposées en spirale qui rendent les rameaux et les branches rugueux. Bourgeons de 6 mm avec de nombreuses écailles brunes qui se chevauchent.

FEUILLES

Simple, pointues, en forme d'aiguilles, rigides, à 4 côtés, blanchies sur les côtés, mesurant jusqu'à

environ 15 mm; plus nombreuses sur le dessus des rameaux.

FLEURS

En mai, solitaires sur les rameaux de l'année précédente, rouges ou jaunes, ovales.

FRUIT

Cônes qui tombent généralement en un an, mais dont certains persistent souvent éparpillés autour de la couronne; de 3 à 6 cm; écailles brunes, fines.

OCCURRENCE

Réandu dans toute la région boisée, dans les habitats bien drainés ou le long des cours d'eau et autour des lacs.

REMARQUES

L'épinette blanche est l'arbre emblématique de la province du Manitoba. Son bois peut être utilisé pour fabriquer des cadres, des raquettes à neige, des piquets de tente, et sa résine peut servir à sceller les joints des canoës en écorce de bouleau.



ÉPINETTE NOIRE

Picea mariana (Mill.) B.S.P.

Cri : Kakitéwi Minahik

Déné : Ehl

Michif : La nipinet nwayr

Ojibwé : Zesegaandag

Oji-cri : Shikop



FORME

Arbre dense à feuilles persistantes; cime généralement pyramidale irrégulière et symétrique, mais sommet souvent en forme de massue; branches inférieures retombantes, branches les plus basses ayant les extrémités recourbées vers le haut.

ÉCORCE

Écailles fines, de brun à grisâtre; écorce interne teintée de vert olive.

RAMEAUX

Irrégulièrement spiralés, velus, brun clair lorsqu'ils sont jeunes, fonçant avec la maturité, rugueux à cause des bases des feuilles qui pointent vers l'extérieur. Bourgeons légèrement velus, de 3 à 5 mm, recouverts de nombreuses écailles brunes qui se chevauchent.

FEUILLES

Simple, à pétiole court, pointues, rigides, quadrangulaires, vert bleuâtre, blanchies sur les côtés,

en forme d'aiguilles, d'environ 8 à 15 mm.

FLEURS

En mai, solitaires sur les rameaux de l'année précédente, rouge foncé ou violet, ovales.

FRUIT

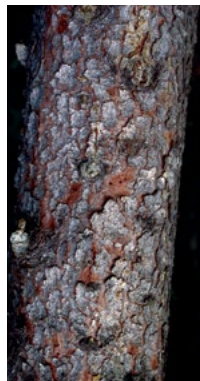
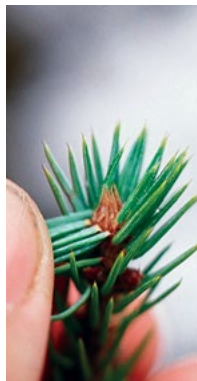
Cônes ovoïdes d'environ 2 à 3 cm, recouverts d'écailles brunes fines, qui restent généralement sur l'arbre pendant plus d'un an; la plupart des arbres ont une grappe de cônes persistants près de leur cime.

OCCURRENCE

Largement répandu dans toute la région boisée; dans le sud, principalement dans les tourbières ou les habitats humides, mais souvent sur des sols minéraux dans l'ouest et le nord.

REMARQUES

Il y a longtemps, certaines parties de l'arbre étaient utilisées pour fabriquer des poupées pour les enfants.



MÉLÈZE

Larix laricina (Du Roi) K.Koch

Cri : Wákinátik

Déné : Nidheh

Michif : Tamarack

Ojibwé : Mashkiigwaatig

Oji-cri : Mashkiikwahtik



FORME

Petit arbre à couronne ouverte, vert clair, généralement symétrique. Le seul conifère indigène qui perd ses aiguilles chaque automne.

RAMEAUX

Alternés, minces, souples, légèrement velus, brun clair, mais fonçant avec la maturité; rugueux, recouverts d'écaillés fines aux extrémités recourbées vers le haut. Bourgeons recouverts de nombreuses petites écaillés, surélevés sur des rameaux courts sur les branches plus matures.

FEUILLES

En forme d'aiguilles, de 2 à 5 cm, en grappes sans gaine de 12 à 20 sur les rameaux plus anciens, souples, flexibles, vert pâle en été et jaunissant à l'automne.

FLEURS

En même temps que les feuilles, solitaires sur des éperons courts, jaunes ou rouges, petites, semi-circulaires.

FRUIT

Cône dressé, ovoïde, brunâtre, de 1 à 5 cm, composé d'environ 20 écaillés arrondies et minces.

OCCURRENCE

Dans les tourbières et les habitats humides de la majeure partie de la région forestière.

REMARQUES

L'écorce et le bois pourri peuvent être brûlés pour fumer le poisson et les peaux.



PIN BLANC

Pinus strobus L.

Cri : Místi Wápi Minahik

Dakota : Wazicha

Ojibwé : Zhingwaak

Oji-cri : Minahik



FORME

Arbre à feuilles persistantes de taille moyenne, comportant une couronne largement cylindrique à irrégulière lorsqu'il pousse en espace ouvert, plus étroite dans les peuplements fermés.

ÉCORCE

Fine, lisse, gris-vert lorsqu'elle est jeune, devenant rugueuse, gris foncé, profondément sillonnée de crêtes écailleuses.

RAMEAUX

Opposés ou spiralés, minces, gris verdâtre, rugueux à la base des feuilles au début, mais devenant lisses et bruns. Bourgeons de 15 mm avec des écailles pointues brun clair.

FEUILLES

En forme d'aiguilles, souples, de 5 à 15 cm, finement dentées, en grappes de 5, avec une gaine brune à feuilles caduques à la base

FLEURS

En mai, en grappes près de l'extrémité des rameaux, jaunâtres ou rosâtres, ovales.

FRUIT

Cône, presque cylindrique et parfois courbé, de 8 à 20 cm sur des tiges courbées; les écailles du cône sont fines, brunes et non barbelées.

OCCURRENCE

Extrême sud-est du Manitoba dans les habitats secs; espèce rare.

REMARQUES

Ces arbres étaient utilisés pour fabriquer les mâts des navires de la Marine royale britannique.



PIN GRIS

Pinus banksiana Lamb.

Cri : Oskatátik

Déné : Geneh

Dakota : Wazichan

Michif : Aen pinet

Ojibwé : Akikaandag

Oji-cri : Ohkihkahtik



FORME

Arbre à feuilles persistantes de taille moyenne, à cime étroite et ouverte; cime plutôt petite dans les peuplements denses, mais devenant touffue et s'étendant près du sol dans les zones dégagées.

ÉCORCE

Brunâtre avec des écailles minces et irrégulièrement sillonnantes.

RAMEAUX

Spiralés, brun rougeâtre, minces, généralement avec des crêtes étroites et allongées, légèrement rugueux à la base des feuilles. Bourgeons d'environ 15 mm, recouverts de nombreuses petites écailles brunes et collantes.

FEUILLES

En forme d'aiguilles, de 2 à 4 cm, rigides, en grappes de 2 avec une

gaine brune à la base, parfois finement dentées.

FLEURS

En mai, en grappes près de l'extrémité des rameaux, jaunes ou violettes, allongées.

FRUIT

Cône brun, de 3 à 7 cm, généralement courbé, poussant en paires, écailles épaissies à l'extrémité, cônes persistants sur les arbres, restant généralement fermés.

OCCURRENCE

Très répandu dans les habitats secs à humides de toute la région boisée.

REMARQUES

Les cônes sont sérotineux, ce qui signifie qu'ils s'ouvrent sous l'effet de la chaleur intense du soleil ou du feu.



PIN ROUGE

Pinus resinosa Ait.

Cri : Nikwátiko

Dakota : Wazichan

Michif : Pinet roozh

Ojibwé : Zhingwaak

Bapakwanagemag



FORME

Grand arbre à feuilles persistantes, au feuillage rond, symétrique et ouvert; dépourvu de branches inférieures, en particulier dans les peuplements denses, branches presque horizontales.

ÉCORCE

Brun rougeâtre avec des plaques lisses, larges et écailleuses.

RAMEAUX

Opposés ou simples, brun clair, mais virant rapidement au brun foncé, robustes, rugueux en raison des bases foliaires saillantes. Bourgeons atteignant 2 cm, recouverts de nombreuses écaïlles brun rougeâtre dont les extrémités sont recourbées vers l'arrière.

FEUILLES

En forme d'aiguilles, de 10 à 16 cm, en grappes de 2, avec une gaine brune à la base, douces et finement dentées.

FLEURS

En mai, en grappes près de l'extrémité des rameaux, rouge ou violet, allongées.

FRUIT

Cône sans tige, en forme d'œuf, de 4 à 7 cm; écaïlles épaissies au bord extérieur mais non barbelées.

OCCURRENCE

Dans les habitats secs du sud-est du Manitoba, également sur Black Island, dans le lac Winnipeg; peu répandu.

REMARQUES

On le trouve le plus souvent dans les plantations des forêts du sud-est du Manitoba.



SAPIN BAUMIER

Abies balsamea (L.) Mill.

Cri : Napakátik

Michif : Lyayr

Ojibwé : Zhingob(iiig)

Oji-cri : Napakaantak



FORME

Arbre modérément dense à feuilles persistantes, avec une couronne effilée symétrique en forme de flèche.

ÉCORCE

Grise, de texture lisse à rugueuse en raison des cloques de résine sur les jeunes arbres, devenant craquelée et écailleuse sur les arbres à maturité.

RAMEAUX

Opposés, gris, minces, lisses, plus ou moins velus. Bourgeons d'environ 5 mm avec des écailles brun verdâtre recouvertes de résine.

FEUILLES

Simple, plates, torsadées à la base, en forme d'aiguilles, souples, arrondies ou échancrées à l'extrémité, de 15 à 25 mm, généralement étalées dans un même plan; blanchies en dessous le long de deux lignes.

FLEURS

D'avril à mai, solitaires à la base des feuilles de l'année précédente, rouge ou violet, ovales.

FRUIT

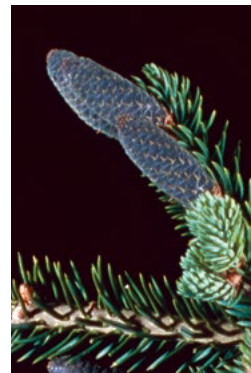
Cône dressé, oblong, violet foncé, avec des écailles minces fixées sur le dessus des branches, de 4 à 10 cm; se désagrège à maturité, laissant l'axe du cône sur la branche.

OCCURRENCE

Assez répandu dans toute la région boisée, sauf dans l'extrême nord, dans les habitats humides; généralement mélangé à d'autres espèces d'arbres.

REMARQUES

Les aiguilles et la sève sont inflammables et peuvent servir à allumer un feu.



A photograph of a forest during autumn. The scene is filled with thin, dark tree trunks and branches. Many leaves are still attached, showing a mix of bright yellow, golden-brown, and some green. The background is a dense wall of grey, textured tree trunks, likely birches, which are slightly out of focus. The overall lighting is soft and diffused, typical of an overcast day in a forest.

**Arbres à
feuilles
caduques**

BOULEAU BLANC (BOULEAU À PAPIER)

Betula papyrifera Marsh.

Cri : Waskwayátik

Dakota : Tanpa chan

Déné : K'ih

Ojibwé : Wiigwaasaatig

Oji-cri : Wiikwaahsahtik



FORME

Arbre à feuilles caduques de taille petite à moyenne ou arbuste grossier aux branches ascendantes et étalées. En hiver, les branches brun rougeâtre contrastent avec le tronc blanc des arbres matures

ÉCORCE

Fine, lisse, d'abord foncée, puis devenant de crème à blanc rosâtre, se séparant facilement en couches fines comme du papier.

RAMEAUX

Alternés, modérément robustes, velus au début, mais devenant lisses, brun rougeâtre, luisants. Lenticelles nombreuses, petites, circulaires et jaunâtres. Bourgeon terminal pointu, d'environ 5 à 7 mm, brun marron, courbé, légèrement collant et velu; bourgeons latéraux plus petits. Cicatrices foliaires très petites, en forme de croissant, avec 3 cicatrices en faisceau.

FEUILLES

Alternées, simples, généralement triangulaires, grossièrement bidentées, de 5 à 10 cm, à pétiole mince, velues en dessous, du moins lorsque l'arbre est jeune.

FLEURS

D'avril à mai, en chatons.

FRUIT

Noix sèche à 2 ailes, d'une largeur inférieure à 1,5-2,5 mm, en chatons pendants en forme de cônes, de 3 à 5 cm.

OCCURRENCE

Dans les habitats humides à secs des écozones forestières du Manitoba

REMARQUES

Il est possible de fabriquer des traîneaux, des canoës et des raquettes à neige à partir du bois de bouleau, et sa sève peut être bouillie pour obtenir un sirop.



Le bouleau d'Alaska (*Betula neoalaskana* Sarg.) est similaire, mais ses rameaux sont verruqueux et son écorce mature ne s'écaille pas aussi facilement que celle du bouleau blanc. On le trouve dans presque tout le Manitoba.

CHÊNE À GROS FRUITS (CHÊNE DU MARYLAND)

Quercus macrocarpa Michx.

Cri : Maskawátik

Michif : La shenn

Ojibwé : Mitigomizh



FORME

Arbre à feuilles caduques de taille petite à moyenne, présentant une couronne large et arrondie composée de branches robustes s'étendant dans toutes les directions.

ÉCORCE

Brun clair, rugueuse, divisée par des sillons profonds en plaques écailleuses et friables.

RAMEAUX

Alternés, robustes, striés, velus au début, mais devenant lisses. Lenticelles petites, ovales, brun jaunâtre. Bourgeon terminal velu, d'environ 3 à 6 mm, entouré de 5 bractées étroites et velues et de 2 bourgeons latéraux ou plus; bourgeons latéraux de taille similaire. Cicatrices foliaires en forme de croissant, en relief, brun; cicatrices en faisceau en 2 rangées courbes, jaunâtres, peu visibles.

FEUILLES

Alternées, simples, nettement lobées, de 15 à 30 cm, finement velues en dessous.

FLEURS

Après les feuilles, mâles en chatons, femelles isolées ou en petites grappes.

FRUIT

Un gland, de 20 à 30 mm, à moitié recouvert d'un capuchon, mûrissant en un an.

OCCURRENCE

Répandu dans le sud du Manitoba, jusqu'au nord de The Pas; souvent dans les forêts alluvionnaires, parfois dans les hautes terres.

REMARQUES

Un des arbres à feuilles caduques les plus anciens du Manitoba, il est sensible aux perturbations du sol.



ÉRABLE DU MANITOBA (AULNE-BUIS)

Acer negundo L.

Cri : Sisipóskwatátik

Michif : Araab manitobah

Ojibwé : Ziizibaakwadwaatig



FORME

Arbre à feuilles caduques de taille petite à moyenne ayant une couronne étalée composée de branches épaisses.

ÉCORCE

Brun clair ou gris foncé, sillonnée de crêtes irrégulières à sommet plat.

RAMEAUX

Opposés, robustes, lisses, mais densément velus près de l'extrémité; verts au début, puis devenant de gris à noirs. Lenticelles nombreuses, brun rouille, allongées, souvent recouvertes de duvet près des extrémités des pousses de l'année. Bourgeon terminal émoussé, d'environ 3 à 8 mm, velu; bourgeons latéraux plus petits, entourés d'une écaille externe qui se fend à l'extrémité pour révéler le bourgeon. Cicatrices foliaires semi-circulaires, étroites, se rejoignant sur les côtés du rameau, formant une pointe; cicatrices en faisceau peu visibles.

FEUILLES

Opposées, composées, de 15 à 38 cm, comptant de 3 à 5 folioles grossièrement dentées ou lobées, en paires, de 5 à 12 cm.

FLEURS

Avant ou en même temps que les feuilles, en grappes jaune-vert; les fleurs mâles ont souvent des étamines allongées et rougeâtres bien visibles.

FRUIT

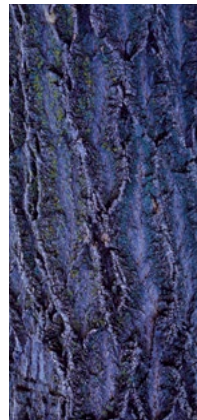
Ailé, ridé, sec, jaunâtre, ascendant en paires, chacun mesurant entre 3 et 5 cm.

OCCURRENCE

Dans tout le centre et le sud du Manitoba, généralement dans les habitats humides et le long des lits des cours d'eau.

REMARQUES

Cet arbre peut être entaillé pour produire du sirop d'érable.



FRÊNE NOIR

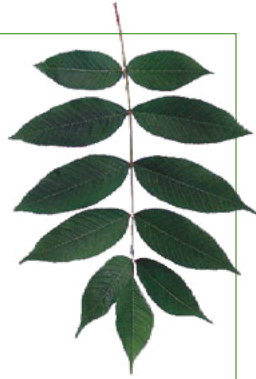
Fraxinus nigra Marsh.

Cri : Kakitéwi Maskominátik

Dakota : Pse khti chan sapa

Michif : Li frenn nwayr

Ojibwé : Baapaagimaak



FORME

Arbre à feuilles caduques de taille moyenne à grande présentant une couronne étroite et ouverte.

ÉCORCE

Grisâtre, écaillée, légèrement sillonnée en crêtes molles, souvent spongieuses.

RAMEAUX

Opposés, ronds, robustes, lisses, gris. Bourgeon terminal d'environ 4 à 10 mm, de brun foncé à noir, pointu, avec 2 grandes écailles latérales; bourgeons latéraux plus petits, presque circulaires. Cicatrices foliaires en forme de cœur à presque circulaires, proéminentes, avec une ligne de cicatrices en faisceau proéminentes suivant le contour des cicatrices foliaires. Lenticelles allongées, de couleur jaunâtre à brun foncé.

FEUILLES

Opposées, composées, de 15 à 30 cm, comptant de 7 à 11 folioles en forme de lance, finement dentées, de 10 à 14 cm, sans pétiole et disposées en paires.

FLEURS

Avant les feuilles, petites, en grappes.

FRUIT

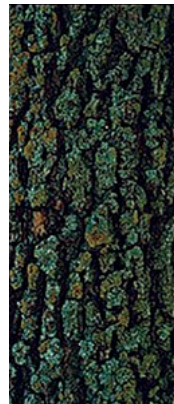
Simple, sec, avec une aile allongée, de 2,5 à 4 cm, émoussé aux deux extrémités.

OCCURRENCE

Du sud-est du Manitoba au lac Manitoba, le long des berges des cours d'eau et dans les habitats humides

REMARQUES

Les frênes sont considérés comme menacés en raison de la présence de l'agrile du frêne.



FRÊNE ROUGE

Fraxinus pennsylvanica Marsh.

Cri : Askátik

Dakota : Pse khti chan to

Michif : Li frenn vayr

Ojibwé : Sagima'kwun Aagimaak



FORME

Arbre à feuilles caduques de taille moyenne à grande présentant un tronc élancé et une couronne étalée.

ÉCORCE

Brun grisâtre, sillonnée de stries écailleuses souples; motif en losange sur l'écorce mature.

RAMEAUX

Opposés, robustes, lisses; lenticelles brunes, linéaires, fréquentes. Bourgeon terminal brun rougeâtre, d'environ 3 à 8 mm, avec 2 écailles latérales proéminentes, non velu; bourgeons latéraux plus petits. Cicatrices foliaires en forme de fer à cheval avec environ 18 cicatrices en faisceau dans une seule rangée et le même contour que la cicatrice foliaire.

FEUILLES

Opposées, composées, de 15 à 20 cm, comptant de 7 à 9 folioles à pétiole court, en forme de lance, grossièrement dentées, de 10 à 15 cm, disposées en paires.

FLEURS

Avant ou en même temps que les feuilles, petites.

FRUIT

Sec, simple, avec une aile étroite et allongée, de 3 à 6 cm, pointue à la base.

OCCURRENCE

Répandu le long des berges des cours d'eau dans le centre et le sud du Manitoba.

REMARQUES

Souvent utilisés comme arbres d'alignement, les frênes sont considérés comme une espèce menacée en raison de l'agrile du frêne.



MICOCOULIER OCCIDENTAL

Celtis occidentalis L.

Cri : Mínisátik



FORME

Petit arbre à feuilles caduques ayant une grande couronne touffue composée de branches ascendantes ou étalées.

ÉCORCE

Brun grisâtre, recouverte de crevasses profondes et de bosses ressemblant à des callosités à maturité.

RAMEAUX

Alternés, brun rouille virant au brun grisâtre, minces, lisses ou velus. Bourgeons d'environ 6 à 8 mm, velus, brun clair, appuyés contre le rameau, à l'exception du bourgeon terminal qui forme un angle presque droit avec le rameau. Cicatrices foliaires petites, ovales, souvent surélevées sur de courtes tiges; cicatrices en faisceau peu visibles. Lenticelles nombreuses, allongées, petites, brun jaunâtre.

FEUILLES

Alternées, simples, d'ovales à lancéolées (en forme de lance), de 6 à 9 cm de long et de 4 à 6 cm de large, effilées à l'extrémité, dentées jusqu'au milieu ou en dessous.

FLEURS

Avant ou en même temps que les feuilles; minuscules, verdâtres, solitaires ou en paires.

FRUIT

Baie d'environ 6 à 8 mm de diamètre, de couleur rouge orangé virant au violet foncé à maturité, contenant une seule noix dure.

OCCURRENCE

Le long de la rive sud du lac Manitoba, surtout sur les plages; espèce rare.

REMARQUES

Il présente un grain prononcé et une structure poreuse, et est utilisé comme substitut au chêne rouge, au frêne ou à l'orme dans la fabrication de meubles.



ORME D'AMÉRIQUE (ORME BLANC)

Ulmus americana L.

Cri : Wápiski Acapaskátik
Dakota : Wagha chan/
tazhushka chan
Ojibwé : Aniib



FORME

Grand arbre à feuilles caduques, élancé dans les peuplements denses, mais se ramifiant près du sol dans les zones dégagées, ses grosses branches s'étendant pour lui donner une apparence gracieuse, semblable à celle d'un vase.

ÉCORCE

Gris foncé, rugueuse, sillonnée à maturité.

RAMEAUX

Alternés, minces, lisses ou velus; bourgeons terminaux coniques, d'environ 5 mm, brun rougeâtre, quelque peu velus; bourgeons latéraux plus petits. Bourgeons floraux arrondis, plus gros. Cicatrices foliaires presque ovales, brun clair, avec environ 5 cicatrices en faisceau proéminentes au milieu. Lenticelles courantes, brun jaunâtre, allongées.

FEUILLES

Alternées, simples, ovales, pointues, inégales à la base, grossièrement bidentées, de 10 à 15 cm.

FLEURS

Avant les feuilles, petites, violacées ou jaunâtres, sur de longues tiges en grappes lâches retombantes.

FRUIT

Ovale, sec, à graine unique, aplati, ailé avec un bord velu, d'environ 8 à 10 mm de diamètre, généralement échancré à l'extrémité.

OCCURRENCE

Dans le sud du Manitoba, dans des habitats riches, humides et bien drainés.

REMARQUES

Connu pour sa sensibilité à la maladie hollandaise de l'orme, un champignon qui provoque le flétrissement et la mort de l'arbre.



OSTRYER DE VIRGINIE (BOIS DE FER)

Ostrya virginiana (Mill.) K. Koch

Cri : Maskawatik

Ojibwé : Maananoons



FORME

Petit arbre à feuilles caduques, au tronc mince et droit; à la cime large et arrondie dans les peuplements clairsemés, mais étroite et pyramidale dans les peuplements denses.

ÉCORCE

Brun clair, rugueuse, recouverte d'écaillles étroites, allongées et effilochées qui se détachent aux extrémités.

RAMEAUX

Alternés, très minces, résistants, légèrement velus, luisants, brun rougeâtre foncé. Bourgeons très pointus, brun châtain, d'environ 3 à 4 mm, composés de plusieurs écailles aux bords clairs. Cicatrices foliaires petites, en forme de croissant; cicatrices en faisceau discrètes. Lenticelles nombreuses, blanches, petites et circulaires.

FEUILLES

Alternées, simples, ovales, effilées à l'extrémité, finement bidentées, minces, de 7 à 12 cm, finement velues en dessous.

FLEURS

En même temps que les feuilles; en grappes allongées verdâtres.

FRUIT

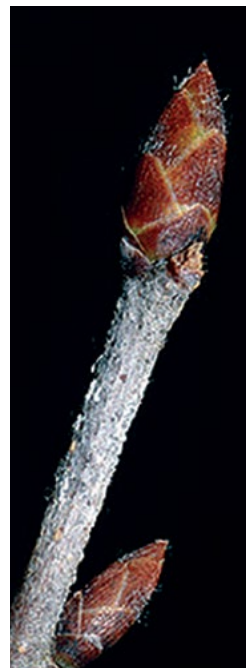
Petite noix verdâtre dans une enveloppe fine comme du papier, poussant en grappes denses et allongées sur des tiges minces.

OCCURRENCE

Dans le sud-est du Manitoba, dans des habitats riches et humides; espèce rare.

REMARQUES

C'est un bois lourd et solide, utilisé pour fabriquer des manches d'outils.



PEUPLIER

Populus deltoides Bartr.

Cri : Tasékátik

Dakota : Wagha chan



FORME

Grand arbre à feuilles caduques, à cime conique composée de branches étalées à ascendantes; parfois, le tronc se divise près du sol, et ses branches massives forment une large cime ouverte.

ÉCORCE

Lisse, jaune-vert; l'écorce plus mature est profondément sillonnée, écailleuse et grise à la base.

RAMEAUX

Alternés, robustes, lisses, luisants, souvent à 4 côtés ou striés, brun verdâtre. Bourgeon terminal pointu, d'environ 2 cm, marron ou brun verdâtre, lisse, luisant, très gommeux; écailles externes velues à la base; bourgeons latéraux similaires, d'environ 1,3 cm. Cicatrices foliaires grossièrement elliptiques, brun verdâtre clair; cicatrices en faisceau en 3 groupes proéminents. Lenticelles nombreuses, allongées, de couleur paille.

FEUILLES

Alternées, simples, triangulaires, à dents grossièrement arrondies, quelque peu velues, de 5 à 10 mm et à peu près de même largeur; pétiole aplati près de la base de la feuille.

FLEURS

Avant les feuilles, en chatons pendants.

FRUIT

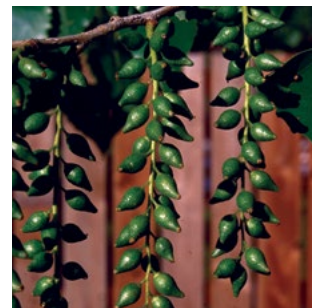
Capsule d'environ 8 à 12 mm, en chatons.

OCCURRENCE

Dans le sud du Manitoba, le long des berges des cours d'eau.

REMARQUES

Un des plus grands arbres du Manitoba, le peuplier peut atteindre plusieurs mètres de largeur.



PEUPLIER BAUMIER (PEUPLIER NOIR)

Populus balsamifera L.

Cri : Mayimítos

Dakota : Yatkanpi chan

Ojibwé : Maanazaadi



FORME

Arbre à feuilles caduques de taille moyenne ayant un long tronc cylindrique et une couronne étroite et ouverte composée de branches robustes.

ÉCORCE

Lisse, se creusant en sillons épais, de blanchâtre à brun grisâtre.

RAMEAUX

Alternés, modérément robustes, ronds, luisants, lisses, brun rougeâtre vif. Lenticelles peu nombreuses, généralement discrètes. Bourgeon terminal pointu, pouvant atteindre 2,5 cm, luisant, très gommeux, dégageant un parfum agréable, brun châtain; bourgeons latéraux plus petits, plaqués contre le rameau. Cicatrices foliaires en forme de croissant, petites, avec 3 cicatrices en faisceau.

FEUILLES

Alternées, simples, ovales, effilées vers l'extrémité, arrondies à la base (ou en forme de cœur à la base chez la variété *subcordata* Hylander), finement dentées, de 7 à 10 mm, avec un éclat métallique jaunâtre en dessous.

FLEURS

Avant les feuilles, en chatons denses retombants.

FRUIT

En même temps que les feuilles, lisse, capsule d'environ 6 à 7 mm, en chatons.

OCCURRENCE

Dans tous les habitats humides des écozones forestières du Manitoba, sauf dans l'extrême nord.

REMARQUES

Les bourgeons aromatiques du peuplier baumier ont été appelés le baume de Galaad.



PEUPLIER FAUX-TREMBLE

Populus tremuloides Michx.

Cri : Mitosatik

Dakota : Wakhchin chanchan

Déné : K'es

Ojibwé : Azaadiinsag



FORME

Arbre à feuilles caduques de taille moyenne à grande, au tronc élancé et aux branches modérément robustes et ascendantes qui forment une couronne ouverte et arrondie.

ÉCORCE

Lisse, gris verdâtre à blanchâtre, devenant rugueuse et sillonnée.

RAMEAUX

Alternés, minces, souples et brillants. Lenticelles généralement discrètes, petites et allongées. Bourgeon terminal d'environ 6 à 7 mm, luisant, généralement non velu, pointu, avec plusieurs écailles, légèrement gommeux; bourgeons latéraux plus petits. Cicatrices foliaires en forme de croissant, brun clair, avec 3 cicatrices en faisceau en relief.

FEUILLES

Alternées, simples, d'ovales à presque circulaires, brusquement

pointues, finement dentées avec de nombreuses dents arrondies, de 3 à 7 mm de long et d'environ la même largeur, sur des tiges aplatis plus longues que le limbe. Le peuplier faux-tremble tire son nom de ses feuilles, qui tremblent à la moindre brise.

FLEURS

Avant les feuilles, en chatons pendants et velus.

FRUIT

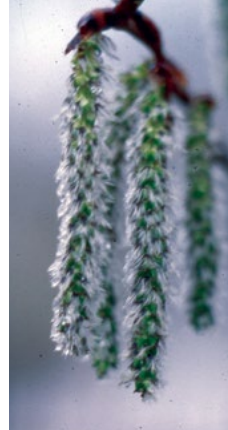
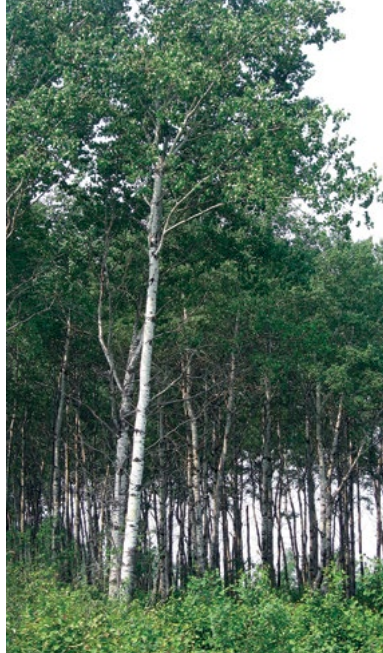
En même temps que les feuilles, une capsule d'environ 5 à 7 mm en chatons.

OCCURRENCE

Répandu dans toute la région boisée, dans les habitats humides à secs.

REMARQUES

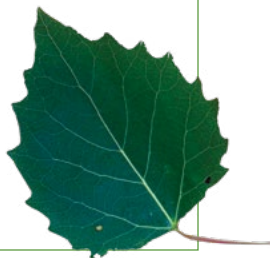
Son bois est souvent utilisé pour fabriquer des panneaux de copeaux orientés dans la région de Swan Valley, au Manitoba.



PEUPLIER À GRANDES DENTS

Populus grandidentata Michx.

Cri : Wápasátik



FORME

Arbre à feuilles caduques de taille moyenne à grande, aux branches modérément robustes qui forment une couronne arrondie.

ÉCORCE

Lisse, de couleur gris verdâtre à blanchâtre, devenant profondément sillonnée à la base des troncs matures.

RAMEAUX

Alternés, modérément robustes, rigides, quelque peu velus. Bourgeon terminal brun terne, finement velu, d'environ 7 à 8 mm, pointu; bourgeons latéraux s'écartant du rameau. Gros boutons floraux. Cicatrices foliaires en forme de croissant avec 3 grappes de cicatrices en faisceau. Lenticelles allongées.

FEUILLES

Alternées, simples, de 5 à 10 cm de long et d'environ la même largeur, pointues, arrondies à la base, très grossièrement dentées, avec 5 à 15 grandes dents inégales souvent recourbées vers l'intérieur à leur extrémité; blanches, velues au début, puis devenant lisses; sur des tiges aplaties.

FLEURS

Avant les feuilles, en chatons pendants.

FRUIT

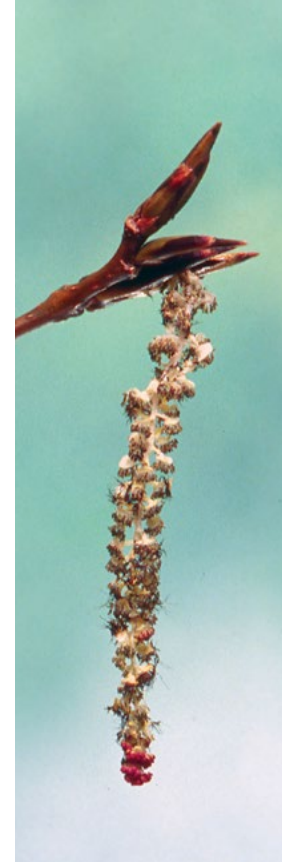
En même temps que les feuilles; une graine à capsule velue, de 6 mm, en chatons lâches et retombants, de 10 à 12 cm.

OCCURRENCE

Dans le sud-est du Manitoba, sur divers sites; espèce rare.

REMARQUES

Les animaux sauvages mangent le feuillage, les brindilles et les bourgeons.



PRUNIER D'AMÉRIQUE

Prunus americana Marsh.

Cri : Sóminátik

Dakota : Kante chan

Ojibwé : Bagesaanaatig

Bagesaaniminagaawanzh



FORME

Grand arbuste à feuilles caduques, parfois similaire à un arbre.

ÉCORCE

Lisse, gris ou brun rougeâtre sur les jeunes arbres, se fendant en écailles recourbées à maturité.

RAMEAUX

Alternés, minces, lisses, bruns et épineux. Bourgeon terminal d'environ 4 à 8 mm, composé de plusieurs petites écailles brunes qui se chevauchent, avec des extrémités de couleur claire; bourgeons latéraux similaires. Cicatrices foliaires largement en forme de cœur, brun foncé avec quelques cicatrices en faisceau près du dessus. Lenticelles jaunâtres, circulaires et de tailles variables.

FEUILLES

Alternées, simples, ovales ou oblongues, pointues, de 6 à 12 cm; dents pointues, unidentées et bidentées.

FLEURS

Avant ou en même temps que les feuilles, blanches, d'environ 25 mm de diamètre, généralement en grappes de 5 fleurs.

FRUIT

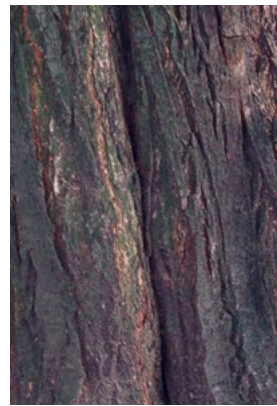
Baie généralement ronde, de couleur rouge orangé, contenant un seul noyau aplati, d'environ 2,5 cm, au goût acidulé.

OCCURRENCE

Sud du Manitoba, généralement dans les habitats humides le long des cours d'eau.

REMARQUES

Son fruit peut être consommé cru, cuit ou séché.



Le prunier noir (*Prunus nigra* Ait.) est similaire, mais ses feuilles ont des dents arrondies; ses fleurs blanches virent généralement au rose, et son fruit contient un noyau rond. On le trouve dans le sud du Manitoba.

SAULE À FEUILLES DE PÊCHER

Salix amygdaloides Anderss.

Cri : Nipisihatik

Ojibwé : Adoopiiwaatig



FORME

Grand arbuste à feuilles caduques ou petit arbre aux branches légèrement retombantes.

ÉCORCE

Lisse, devenant striée et plus ou moins écaillée, brun rougeâtre.

RAMEAUX

Alternés, souples, jaunâtres devenant plus foncés, luisants. Lenticelles peu nombreuses, généralement petites et brunes, mais certaines sont plus grandes, linéaires et jaunâtres. Bourgeons petits, foncés, luisants, bruns avec une base beige, plus gros au milieu de la brindille, d'environ 2 à 4 mm, avec une seule écaille, quelque peu asymétrique. Cicatrices foliaires très petites, discrètes, avec 3 cicatrices en faisceau.

FEUILLES

Alternées, simples, en forme de lance, de 5 à 14 cm de long et de 2 à 5 mm de large, rétrécies ou arrondies à la base, étroitement effilées à l'extrémité, finement dentées, à tige mince, vertes sur le dessus, blanchâtres en dessous.

FLEURS

Avant les feuilles, en chatons.

FRUIT

Une capsule dans des chatons sur des branches courtes et feuillues.

OCCURRENCE

Le long des lits des cours d'eau dans le sud du Manitoba; peu répandu.

REMARQUES

L'écorce de saule contient de nombreux salicylates, tels que l'acide acétylsalicylique, plus communément appelé aspirine.



Le saule noir (*Salix nigra* Marsh.) et le saule fragile (*Salix fragilis* L.) sont similaires, mais ont des feuilles plus étroites, légèrement incurvées, pouvant atteindre de 8 à 14 mm. Le saule noir présente des stipules visibles, semblables à des feuilles, à la base du pétiole des jeunes rameaux; les stipules sont discrètes sur le saule fragile.

SORBIER DES MONTAGNES

Sorbus decora (Sarg.) Schneid.

Cri : Maskominátik

Ojibwé : Makominaatig

Oji-cri : Mahkominahtik



FORME

Grand arbuste à feuilles caduques ou petit arbre aux branches étalées et ascendantes; souvent buissonnant.

ÉCORCE

Brun grisâtre, mince, lisse, formant des écailles lâches et fines comme du papier sur les tiges ou les troncs plus matures.

RAMEAUX

Alternés, brun grisâtre, robustes, lisses ou à cuticule effilochée; lenticelles nombreuses, dispersées, allongées, brun clair. Bourgeon terminal d'environ 10 à 14 mm, conique, lisse, gommeux, rouge violacé foncé; écailles internes courtes et velues; bourgeons latéraux plus petits. Cicatrices foliaires étroites, en forme de croissant, brun foncé avec 5 cicatrices en faisceau brun clair.

FEUILLES

Alternées, composées, de 20 cm, comportant de 11 à 15 folioles en paires, grossièrement dentées, à extrémité conique, oblongues, de 3 à 8 cm, de 2 à 3 fois plus longues que larges, bleu vert sur le dessus.

FLEURS

Juin, blanches, d'environ 4 à 5 mm de diamètre, en grappes ouvertes à sommet plat.

FRUIT

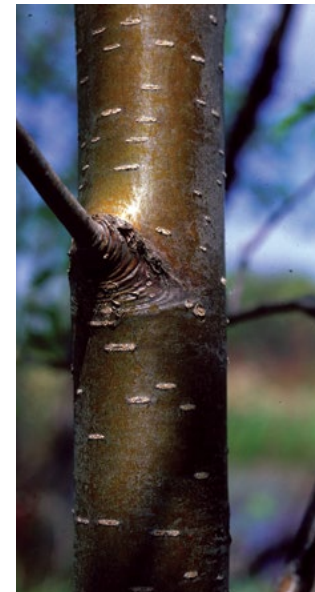
En août, baies de 8 à 10 mm de diamètre, écarlates ou vermillon, recouvertes d'une fine couche poudreuse, en grappe.

OCCURRENCE

Moitié sud du Manitoba, sauf le sud-ouest, dans les habitats humides.

NOTE

Bien que de forme similaire, le sorbier des montagnes n'est en réalité pas un frêne (*Fraxinus* sp.).



Le sorbier d'Amérique (*Sorbus americana* Marsh.) est présent dans le sud-est du Manitoba, mais il est rare. Il se distingue du sorbier des montagnes par ses folioles effilées en forme de lance, qui sont fortement dentées de la pointe à la base.

TILLEUL D'AMÉRIQUE

Tilia americana L.

Cri : Napakátik

Ojibwé : Wiigob



FORME

Arbre à feuilles caduques de taille moyenne à grande, pouvant présenter un tronc unique et droit avec une couronne étroite et pyramidale allongée; parfois des troncs divisés avec deux ou plusieurs branches lourdes et larges.

ÉCORCE

Gris foncé, lisse sur les jeunes arbres, mais devenant sillonnée de crêtes écailleuses molles et plates.

RAMEAUX

Alternés, lisses, rouge ou vert brillant, ridés. Les lenticelles sont courantes, allongées, brun rouille. Le bourgeon terminal est large, d'environ 6 mm, brun verdâtre, luisant, composé de 2 écailles serrées et d'une écaille latérale quelque peu séparée des autres, ce qui lui donne un aspect allongé; les bourgeons latéraux sont similaires mais plus petits. Cicatrices foliaires en forme de croissant, brun, cicatrices en faisceau peu nombreuses.

FEUILLES

Alternées, simples, en forme de cœur, brusquement pointues à l'extrémité, grossièrement dentées, asymétriques, de 12 à 16 cm.

FLEURS

En même temps que les feuilles ou plus tard, de couleur crème, parfumées.

FRUIT

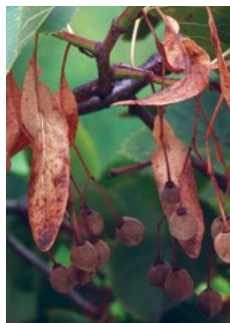
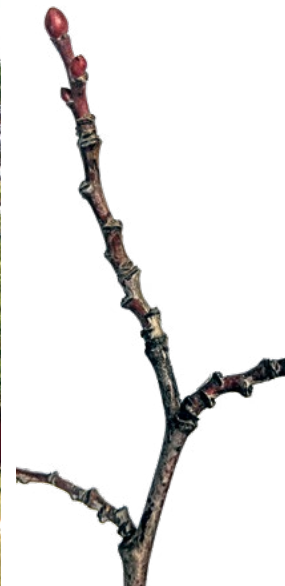
Une baie brun pâle, dure, ressemblant à une noix, d'environ 1 cm de diamètre, en petites grappes ouvertes, pendante à une feuille allongée aux bords lisses.

OCCURRENCE

Dans le sud du Manitoba; depuis Spruce Woods vers l'est, le long des berges des cours d'eau.

REMARQUES

Le tilleul d'Amérique est une source de nectar pour les abeilles.



REMARQUES





**Vous avez besoin de plus d'informations
ou souhaitez apporter une modification
au guide pratique?**

**Veillez nous laisser un message
sur la ligne téléphonique provinciale au
204 945-7866
ou
envoyez-nous un courriel à
treeline@gov.mb.ca**